

УДК: 215:172.3
ББК 86.210.1
С 69

Редакционная коллегия:
С.Д. Лебедев (ответственный редактор),
М. Благоевич, Л.Я. Дятченко, В.М. Захаров,
И.С. Шаповалова, Л.Н. Шмигирилова
В.В. Сухоруков (технический редактор)

Рецензенты:
доктор философских наук, профессор *М.В. Силантьева*;
доктор социологических наук, доцент *М.Ю. Смирнов*

С 69 **Социология религии в обществе Позднего Модерна** : сборник статей по материалам четвертой Международной научной конференции. НИУ «БелГУ», 12 сентября 2014 г. / отв. ред. С.Д. Лебедев. – Белгород : ИД «Белгород» НИУ «БелГУ», 2014. – 408 с.

ISBN 978-5-9571-1007-1

Настоящий сборник содержит материалы четвертой Международной научной конференции «Социология религии в обществе Позднего Модерна», прошедшей 12 сентября 2014 г. в Белгородском государственном национальном исследовательском университете. Статьи, вошедшие в сборник, представляют спектр актуальных теоретико-методологических и исследовательских направлений, формирующих предметное поле современной социологии религии на стыке с некоторыми смежными социогуманитарными дисциплинами.

Сборник предназначен для социологов-исследователей, религиоведов, философов, историков, политологов, культурологов, теологов, преподавателей и студентов социологических и религиоведческих специальностей.

УДК: 215:172.3
ББК 86.210.1

При информационной поддержке
Центра религиоведческих исследований Университета Белграда, Сербия
(<http://instifdt.bg.ac.rs/crs/index.html>)
Портала «Социология религии» (<http://sociologyofreligion.ru>)
«Русского Журнала» (www.russ.ru)
Портала «Религия и СМИ» (www.religare.ru)
Некоммерческой исследовательской службы «Среда» (www.sreda.org)
Журнала «Новые исследования Тувы» (www.tuva.asia)
Портала Еврорегиона «Слободжанщина» (www.euroregion.ru)

ISBN 978-5-9571-1007-1

© Белгородский государственный
национальный исследовательский университет, 2014

СОДЕРЖАНИЕ

1. Социология религии в Европе и России: стратегические рефлексии научной отрасли

ДЕЙВИ Г., Великобритания, Лондон. Размышляя социологически о религии в современном мире: европейский взгляд	9
ЛОПАТКИН Р.А., Москва. Об опыте советского периода отечественной социологии религии	14

2. Теоретические и методологические штудии

АРИНИН Е.И., Владимир. Термин «верующий»: лексема, социологические факты и парадоксы интерпретации	27
БАХАРЕВ В.В., Белгород. Российская социология религии в условиях религиозной реинституционализации: к постановке задач	37
ДУДАРЁНОК А.С., Беларусь, Минск. Сфера религиозного в условиях сетевого общества	44
КОВАЛЬСКАЯ К.В., Франция, Париж. Русская православная церковь и гендер: дифференциализм или равенство полов?	51
КОЖЕМЯКИН Е.А., Белгород. Проблема «невыразимости» религиозного знания: социально-конструкционистский подход	58
КОСТЫЛЕВ П.Н., Москва. К критике базовых понятий социологии религии: «Религиозность»	63
МЧЕДЛОВА М.М., Москва. Религия в современном мире: как возможен синтез глобального и традиционного	68
ПОДЛЕСНАЯ М.А., Москва. Теория «чужака» в изучении православного мигранта	74
ПРУЦКОВА Е.В., Москва. Религиозная социализация: проблемы концептуализации и соотнесения микро- и макро-уровней анализа	80
СГИБНЕВА О.И., Волгоград. Религиозная ситуация: основные параметры исследования	89
СУХОРОУКОВ В.В., Белгород. Социологические интерпретации воцерковлённости	93
ТРОФИМОВ С.В., Москва. Религиозный индивидуализм и община. Д. Эрвьё-Леже	103
ШАПОВАЛОВА И.С., Белгород, КАМЕНСКИЙ Е.Г., Курск, МЕРЕЖКО А.А., Белгород. Социологические маркеры в исследовании социокультурных феноменов	113
МЕДВЕДЕВА Е.Н., Саратов. Роль религии в современных исследованиях по социологии медицины	122

3. Опыт количественных исследований в социологии религии

БАКРАЧ Вл., Черногория, Никшич. Сравнительный анализ религиозности студентов в Черногории и Сербии	126
БЕЛОВА Т.П., Иваново. Формальные и неформальные религиозные практики студентов	137
БЛАГОЕВИЧ М., Сербия, Белград, ЛЕБЕДЕВ С.Д., Россия, Белгород. Религия и нравственность в студенческой среде России и Сербии	143
БОГАЧЁВ М.И., Москва. Воцерковленность и политические предпочтения православных верующих: поиск взаимосвязи	153

Богачёв М.И.
(*Национальный исследовательский университет
«Высшая школа экономики», Москва*)

ВОЦЕРКОВЛЕННОСТЬ И ПОЛИТИЧЕСКИЕ ПРЕДПОЧТЕНИЯ ПРАВОСЛАВНЫХ ВЕРУЮЩИХ: ПОИСК ВЗАИМОСВЯЗИ

Аннотация. Статья посвящена исследованию связи между принадлежностью к церкви и политическими предпочтениями православных верующих. Автор проанализировал данные “Социальной стратификации российского общества”. Он искал связь между принадлежностью к церкви и голосованием за “Единую Россию”. Исследователь приходит к выводу, что связь переменных имеет слабую статистическую значимость.

Ключевые слова: политология религии, политика и религия, принадлежность к церкви, “Единая Россия”, православие.

Bogachev M.I.
(*NRU «Higher economics school», Moscow*)

CHURCHLINESS AND POLITICAL PREFERENCES OF ORTHODOX BELIEVERS: SEARCH FOR INTERCONNECTIONS

Abstract. The article was devoted the research of connection between apartment to the church and political preferences of orthodox believers. The author analyzed the data “Socialnay stratifikaciay sovremennogo rossiiskogo obshestva”. He looks for connection between apartment to the church and voting for “United Russia”. The researcher make conclusion that variables have feeble statistical significance connection.

Key words: political science of religion, politics and religion, apartment to the church, “United Russia”, Orthodoxy.

Введение

В течение последних десятилетий мы можем наблюдать тенденцию усиления позиций религии в российском обществе. Если в 1989 г. 21,9% граждан РСФСР идентифицировали себя как православные верующие, то в 2013 г. уже 64% россиян считало себя «православными» [2]. Однако изменения происходят не только на количественном, но и на качественном уровнях. Меняются не только показатели численности «православных» верующих, но и их поведенческие характеристики, предпочтения [14]. Кроме того наблюдаемый в последние годы тренд показывает неуклонное увеличение количества брендов, аффилирующих производителя и товар с тем или иным вероучением, что свидетельствует не только о высоком потенциале конфессионально ангажированного рынка, но и об усиливающихся расхождениях в поведенческих установках религиозных и нерелигиозных граждан РФ [4; 13].

Проблемное поле

Интенсификация контrovers в поведении представителей различных религиозно-мировоззренческих групп затрагивает и сферу политического. В качестве доказательства этого тезиса можно привести пример неодинаковой поддержки «православной общественностью» [12] таких политических событий как митинг на Болотной площади в декабре 2011 г. и «Русских маршей» в 2011-2013 гг. На «Русских маршах» ежегодно можно наблюдать большое количество граждан, открыто обо-

значающих свою идентификацию с православием, а на оппозиционном митинге на Болотной площади (как и на митинге на проспекте Академика Сахарова, «Большом белом круге» и других оппозиционных акциях) не было замечено групп, публично аффилирующих себя с православной конфессией, зато в протестных акциях активно участвовали представители мусульманских общин, входящих в Национальную организацию русских мусульман. Данный факт открывает перед нами в недостаточной степени исследованное **проблемное поле** взаимосвязей между политическими предпочтениями и религиозной принадлежностью.

Проблема

Специфика современного социального пространства являет нам феномен использования религиозной «принадлежности» в качестве культурно-идентификационного элемента [1, с. 1–32]. Разительное увеличение числа лиц, определяющих себя как православных верующих, произошедшее за последние два десятилетия, привело к размыванию немногочисленной группы практикующих православных верующих за счет россиян, идентифицирующих себя как православные, но при этом не исполняющих религиозные практики, не знающих или не разделяющих основные положения вероучения. Результатом данного процесса стала бессмысленность определения политических предпочтений православных верующих как монолитной группы, актуализирующая потребность в изучении предпочтений православных верующих, дифференцированных по степени воцерковленности. Таким образом, из разрабатываемой в данном исследовании проблематики выкристаллизовывается следующая **проблема**: существует ли взаимосвязь между воцерковленностью и политическими предпочтениями православных верующих?

Операционализация воцерковленности

Мы стратифицируем православных верующих в зависимости от степени проникновения религиозных убеждений в их повседневные практики, то есть от степени их воцерковленности.

В результате анализа академической литературы, посвященной изучаемой нами проблематике, было выявлено несколько подходов к операционализации понятия «воцерковленность». К ним относятся: «индекс воцерковленности» В.Ф. Чесноковой [19]; концепт «традиционных верующих», разработанный К. Карайяненом и Д.Е. Фурманым [18]; операционализация через частоту посещения религиозных служб, используемая М. Тарусиным [16] и модернизированный А.В. Ситниковым индекс воцерковленности [15].

В данной работе мы не будем заострять внимание на плюсах и минусах различных операционализаций воцерковленности и предпочтительности использования того или иного подхода [6]. Вместо этого мы обратим внимание на общий элемент всех вышеобозначенных операционализаций – частоту посещения религиозных служб. Все выше обозначенные авторы используют данный критерий, однако одни при расчете воцерковленности снабжают его дополнительными переменными, а другие – нет. Вместе с тем всеми исследователями признается высокая значимость учета частоты посещения религиозных служб для определения степени погруженности человека в религиозный образ жизни. Вторым по значимости индикатором погруженности верующего является частота молитв. Результаты работы А.Ю. Кульковой [5] свидетельствуют в пользу того, что частота посещения религиозных служб является более значимой, нежели регулярность свершения молитв. Более того, политологом было выявлено, что частота совершения молитвы хуже посещения религиозных служб объясняет политическую активность граждан, так как эффект от совершения молитвы перекрывается частотой посещения церкви,

ввиду взаимосвязанности этих переменных. Учитывая данные выводы обществоведа и наличие совокупности исследовательских работ, затрагивающих интересующую на проблематику, но использующих различные операционализации к воцерковленности, логичным выводом является упрощение понятия воцерковленность и его редуцирование до частоты посещения религиозных служб.

Таким образом, в данном исследовании под термином «воцерковленность» мы будем понимать степень проникновения религиозных убеждений в сознание человека, фиксируемую, прежде всего, через частоту посещения религиозных служб (церкви).

Разработанность проблемы

На сегодняшний день, академическое сообщество располагает некоторыми сведениями о различиях в политических предпочтениях представителей разных религиозно-мировоззренческих групп россиян. Данная тематика поднималась в работах С.Б. Филатова, Д.Е. Фурмана, К. Каарияйнена, М.П. Мчедлова [17; 3; 18; 10]. Однако научно подтвержденной информации о существовании различий или же идентичности политических предпочтений православных верующих, дифференцированных по степени воцерковленности, практически нет. Попытка приподнять «вуаль неведения» с данной проблемы была предпринята В.В. Локосовым [7], Ю.Ю. Синелиной [8] и А.В. Ситниковым [15], но выводы авторов оказались неоднозначными, а их осмыслению не было уделено должного внимания. Таким образом, на данный момент мы не можем сформировать чёткого мнения о взаимосвязях между воцерковленностью и политическими предпочтениями православных верующих.

Методологические основания исследования

Для прояснения исследовательской проблемы нами была предпринята попытка вторичного анализа баз социологических данных. Изучение взаимосвязей политических предпочтений и воцерковленности православных верующих происходило в методологических рамках бихевиорализма, воспринимающего исследуемые феномены в категориях «стимул-реакция» (воцерковленность – политические предпочтения). Для исследования использовался кросс-табуляционный анализ (построение и изучение таблиц сопряженности). В частности, мы проанализировали массив данных на предмет наличия статистических взаимосвязей между воцерковленностью православных верующих и таким аспектом политических предпочтений, как голосование за «Единую Россию» на предшествующих опросу федеральных парламентских выборах.

Гипотеза

Верификации в данном исследовании подлежало утверждение:

H₁: воцерковленность взаимосвязана с политическими предпочтениями православных верующих (голосованием за «Единую Россию»).

Эмпирическая база исследования

Эмпирической базой стал массив «Социальная стратификация современного российского общества», данные для которого были собраны в 2005-2006 гг. Выбор данного массива, прежде всего, обусловлен наличием в нем большого количества наблюдений (N = 15000 человек), что позволило сохранить большую базу лиц, идентифицирующих себя как православных верующих, после обработки данных (N = 11246 человек). Так как сильновоцерковленных респондентов в целом существенно меньше, чем слабовоцерковленных респондентов, они реже попадают в общероссийскую выборку, хотя для изучения взаимосвязей воцерковленности с каким бы то ни было явлением необходимо значительное наполнение всех групп

православных, дифференцированных по степени воцерковленности. Поэтому стандартные выборки, используемые в общеизвестных исследовательских проектах (WVS, EVS, ESS) не позволяют изучить взаимосвязь воцерковленности с политическими предпочтениями православных верующих.

Качество данных, предоставленных в массиве исследования «Социальная стратификация современного российского общества», можно охарактеризовать как высокое: опросы проводились по случайной репрезентативной выборке без использования квот, а формулировки вопросов производились в общепринятой в академических кругах форме. Кроме того, в данной работе для прослеживания характера распределения голосов групп православных верующих, поделенных в зависимости от степени воцерковленности, использовались массивы данных European Social Survey (ESS) 2008, 2010 и 2012 гг. и массив данных European Value Survey (EVS) 2011 г.

Описание процедуры анализа

Для проведения анализа из общего массива была выделена группа лиц, идентифицирующих себя как православные верующие. После чего данная группа была распределена на подгруппы в зависимости от степени их воцерковленности, фиксируемой по частоте посещения религиозных служб. В связи с тем, что в исследовании для определения частотности посещения религиозных служб использовалось пять градаций, было сформировано пять групп православных верующих: посещающие службы каждую неделю, раз в месяц, несколько раз в год, раз в год и реже, не посещающие служб. Используя терминологию В.Ф. Чесноковой, сформированные группы можно назвать как сильновоцерковленная, полувоцерковленная, начинающая, слабовоцерковленная и нулевая.

Таблица 1

Православные верующие по группам: описательная статистика

Православные верующие по группам					
		Частота	Процент	Валидный процент	Кумулятивный процент
Валидные	Каждую неделю	317	2,1	2,8	2,8
	Раз в месяц	729	4,8	6,5	9,3
	Несколько раз в год	2960	19,5	26,3	35,6
	Раз в год и реже	2973	19,6	26,4	62,1
	Не посещаю религиозных служб	4267	28,1	37,9	100,0
	Итого	11246	74,0	100,0	
Пропущенные	Системные пропущенные	3954	26,0		
Итого		15200	100,0		

Так как одна из исследуемых нами переменных является порядковой шкалой, а другая – номинальной, мы не можем провести корреляционный или регрессионный анализы. Поэтому нами был произведен кросс-табуляционный анализ (построена таблица сопряженности) переменных «православные верующие, деленные по группам» и «электоральные предпочтения». Для установления соответствия между наблюдаемыми и ожидаемыми значениями мы применили критерий независимости χ^2 (хи-квадрат).

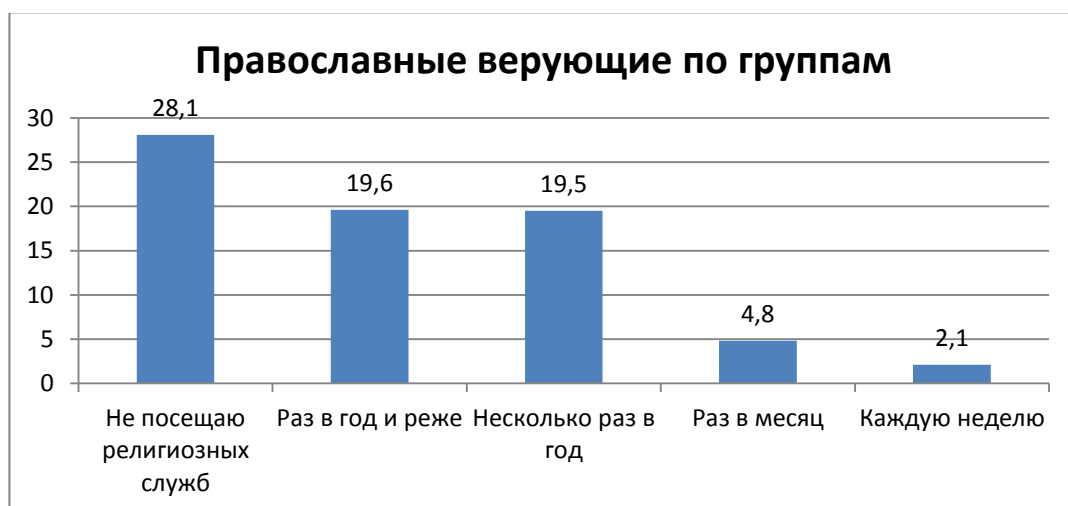


Диаграмма 1. Православные верующие по группам
(в зависимости от частоты посещения служб)

Таблица 2

Критерии Хи-квадрат

Критерии Хи-квадрат			
	Значение	ст.св.	Асимпт. значимость (2-стор.)
Хи-квадрат Пирсона	196,310 ^a	48	,000
Отношение правдоподобия	194,417	48	,000
Линейно-линейная связь	38,095	1	,000
Кол-во валидных наблюдений	11246		

^a. В 4 (6,2%) ячейках ожидаемая частота меньше 5. Минимальная ожидаемая частота равна 2,14.

Кросс-табуляционный анализ воцерковленности и электоральных предпочтений выявил статистически значимую связь между голосованием за «Единую Россию» и частотой посещения религиозных служб. Однако направленность данной связи различается в разных группах православных верующих.

Наивысшая степень воцерковленности (посещение служб каждую неделю) имеет отрицательную связь с голосованием за «Единую Россию», в то время как меньшая степень воцерковленности, выраженная в посещении служб раз в месяц и реже, имеет положительную связь с электоральной поддержкой «партии власти». Посещение служб несколько раз в год, характеризующее меньшую степень воцерковленности, аналогичным образом имеет положительную связь с голосованием за «Единую Россию». Посещение служб с частотностью раз в год и реже не имеет статистической связи с голосованием за «Единую Россию». В то время как отказ от посещения религиозных служб имеет отрицательную связь с голосованием за «Единую Россию». Таким образом, посещение религиозных служб каждую неделю и отказ от посещения религиозных служб – уменьшают среди православных верующих поддержку «Единой России».

Православные верующие и их электоральные предпочтения

Таблица сопряженности православные по группам * Q94. Можете ли Вы сказать, за какую партию Вы голосовали на прошедших в декабре 2003 года выборах в Государственную Думу?			Q94. Можете ли Вы сказать, за какую партию Вы голосовали на прошедших в декабре 2003 года выборах в Государственную Думу?													Итого
			СПС	РПП и ПСС	Яблоко	Аграрная партия России	Родина	ЛДПР	ЕР	КПРФ	За другую партию	Против всех	Не голосовал по партийному списку	Не ходил на выборы	Не помню	
практикующие православные по группам	Каж-дую неделю	Часто-та	7	7	2	1	20	10	87	33	4	19	7	92	28	317
		Стан-дартиз. остаток	-,4	3,3	-1,5	-1,1	2,0	-1,2	-2,1	2,0	,2	1,4	,6	2,1	-2,1	
	Раз в месяц	Часто-та	13	8	10	10	26	24	284	67	5	31	17	136	98	729
		Стан-дартиз. остаток	-1,3	1,4	-,8	1,4	-,6	-1,7	2,1	1,8	-1,1	-,1	1,2	-2,7	,3	
	Не-сколько раз в год	Часто-та	76	17	71	19	138	133	1146	240	38	119	53	544	366	2960
		Стан-дартиз. остаток	,1	-,7	2,6	-1,3	1,7	-,4	4,1	1,4	,8	-,8	,1	-5,7	-1,1	
	Раз в год и реже	Часто-та	89	20	50	25	130	155	1016	182	38	115	52	718	383	2973
		Стан-дартиз. остаток	1,5	,0	-,4	-,2	,9	1,4	-,1	-2,6	,8	-1,2	,0	,8	-,3	
	Не по-сещая религиозных служб	Часто-та	101	24	66	43	139	203	1325	311	42	203	69	1142	599	4267
		Стан-дартиз. остаток	-,7	-,9	-1,1	1,0	-2,5	,3	-3,6	-,3	-,9	1,3	-,7	4,5	1,7	
	Итого	Часто-та	286	76	199	98	453	525	3858	833	127	487	198	2632	1474	11246

Для того чтобы понять характер распределения голосов православных верующих за «Единую Россию» в рамках групп, сформированных по частоте посещения служб, и узнать насколько полученные значения велики по отношению к общему количеству, мы определили процентную долю православных верующих, проголосовавших за «Единую Россию» в каждой подгруппе.

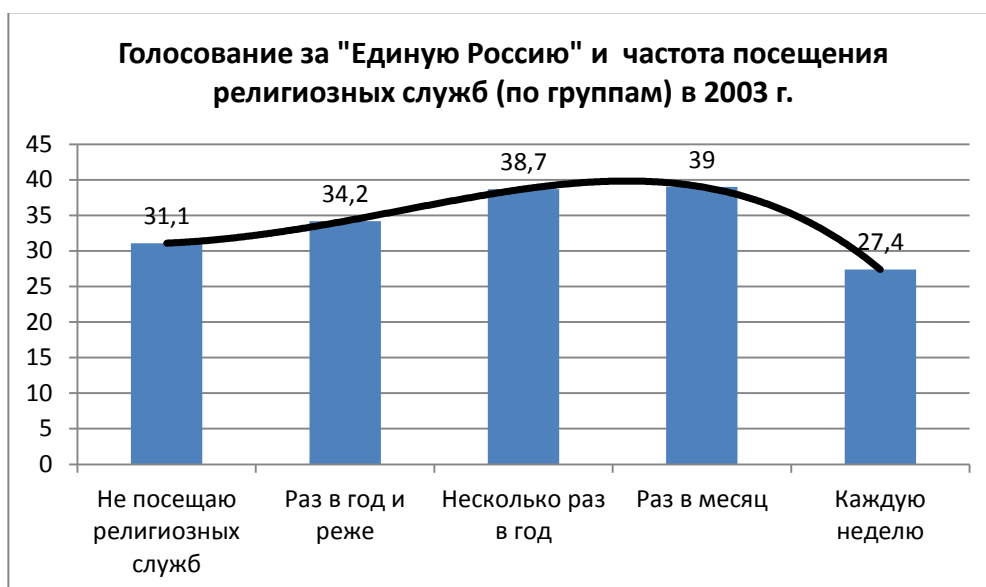


Диаграмма 2. Голосование за "Единую Россию" и частота посещения религиозных служб (по группам) в 2003 г.

Из полученного распределения видно, что учащение посещения религиозных служб от «не посещаю» до «раз в месяц» увеличивает электоральную поддержку «Единой России», в то время как учащение посещения служб от «раз в месяц» до «каждую неделю» уменьшает поддержку «Единой России».

Вместе с тем необходимо отметить, что в наиболее воцерковленной группе, характеризующейся еженедельным посещением религиозных служб, существует положительная связь с голосованием за КПРФ и «Родину». В группе с частотностью посещения служб раз в месяц также существует положительная связь с голосованием за КПРФ. Посещение религиозных служб несколько раз в год имеет положительную связь с голосованием за «Родину». Посещение религиозных служб раз в год и реже характеризуется наличием отрицательной связи с голосованием за КПРФ. А непосещение служб вообще отрицательно связано с голосованием за партию «Родина».

Кроме того, еженедельное посещение служб положительно связано с отказом от участия в избирательном процессе. Посещение служб раз в месяц отрицательно связано с графой «не ходил на выборы», равно как и посещение служб несколько раз в год. Посещение служб раз в год и реже не связано с отказом от участия в выборах, тогда как отказ от посещения религиозных служб положительно связан с отказом от участия в выборах.

Иными словами, статистический анализ свидетельствует о том, что:

- 1) наиболее воцерковленные верующие (церковный народ) меньше голосуют за «Единую Россию», но чаще выбирают КПРФ и «Родину», а также чаще не ходят на выборы;
- 2) менее воцерковленные верующие (полувоцерковленные) часто голосуют за «Единую Россию» и КПРФ и реже отказываются от участи в выборах;
- 3) православные с еще более редкой частотностью посещения служб (начинающие) активно голосуют за «Единую Россию» и «Родину» и редко отказываются от участия в выборах;
- 4) православные, посещающие религиозные службы раз в год и реже (слабовоцерковленные), реже голосуют за КПРФ;

5) лица, идентифицирующие себя как православные верующие, но не посещающие религиозных служб (нулевая группа) реже голосуют за «Единую Россию» и «Родину», но чаще отказываются от участия в выборах.

Для определения степени близости статистической связи к функциональной (для измерения тесноты стохастической связи) мы воспользовались коэффициентом сопряженности признаков Пирсона, применяемым в таблицах с произвольным числом строк и столбцов. Данный критерий измеряется в шкале от 0 до 1, где нулевой показатель свидетельствует о том, что связь между исследуемыми признаками отсутствует, а единица что – переменные полностью зависимы. При этом коэффициент Пирсона никогда не достигает единицы, а его максимальное значение напрямую зависит от размерности таблицы сопряженности. Вычисленный коэффициент сопряженности признаков Пирсона (0,131) свидетельствует о наличии **слабой, но статистически значимой функциональной связи** между воцерковленностью (частотой посещения религиозных служб) и голосованием.

Таблица 4

Меры связи			
Симметричные меры			
		Значение	Прибл. значимость
Номинальная по номинальной	Фи	,132	,000
	V Крамера	,066	,000
	Коэффициент сопряженности	,131	,000
Кол-во валидных наблюдений		11246	

Так как согласно нашим априорным представлениям воцерковленность является независимой переменной, а политические предпочтения – зависимой, полученные результаты **могут получить** следующую интерпретацию: воцерковленность положительно взаимосвязана с голосованием за «Единую Россию», однако эта связь не является монотонно возрастающей, так как наиболее воцерковленная группа православных верующих демонстрирует отрицательную связь с голосованием за «Единую Россию».

К сожалению, ввиду ограниченности выборочных совокупностей проектов WVS, EVS, ESS мы не можем проверить вывод о наличии слабой, но статистически значимой связи между воцерковленностью и голосованием (стандартизированные остатки при столь малых выборках православных верующих оказываются незначимы). Однако проанализировав массивы данных этих исследовательских проектов, мы можем проследить характер распределения голосов групп православных верующих, поделенных в зависимости от степени воцерковленности, за «Единую Россию».

Для этого мы воспользовались массивами данных ESS 2008-2010-2012 гг. В этих массивах посещение религиозных служб измеряется по иной шкале, чем в используемом нами массиве проекта «Социальная стратификация современного российского общества». Поэтому нам пришлось перекодировать семипунктную шкалу ESS в используемую нами пятипунктную.

В 2008 и 2010 г. в опроснике ESS у респондентов спрашивалось об их электоральных предпочтениях на последних выборах в Государственную Думу РФ, проходивших в 2007 г.

В результате анализа данных 2008 г. было получено следующее распределение голосов подгрупп православных верующих.

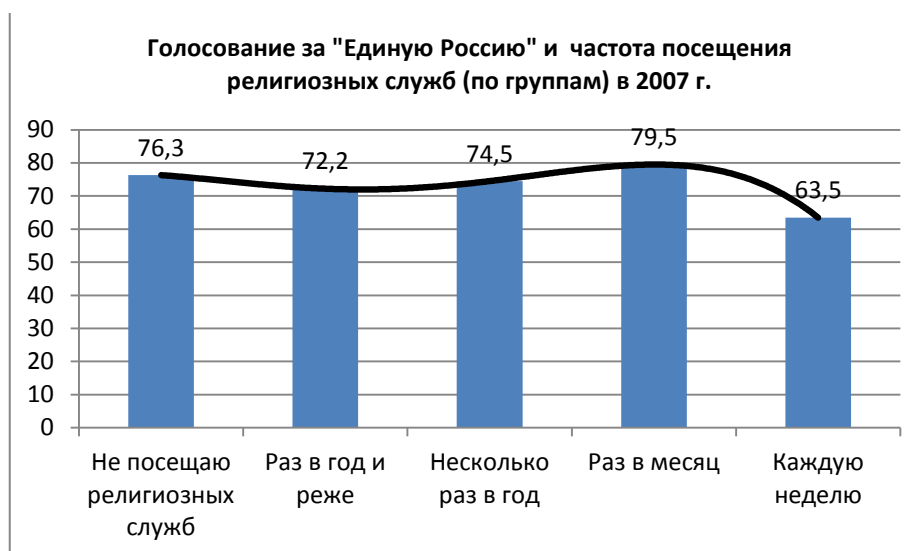


Диаграмма 3. Голосование за "Единую Россию" и частота посещения религиозных служб (по группам) в 2007 г. (ESS, 2008 г.)

Распределение ответов православных респондентов в 2007 г. несколько изменилось по сравнению с 2003 г. Так существенно увеличилось количество верующих, голосующих за «Единую Россию» среди православных, не посещающих религиозных служб. В итоге получилось, что православные, посещающие службы раз в год и реже менее поддерживают «Единую Россию», нежели граждане, не посещающие служб вообще, но считающие себя православными. Вместе с тем, в остальном распределение голосов православных сохранило ранее выявленный параболический тренд – сначала увеличение голосования за «Единую Россию» следует вместе с учащением посещения служб, однако при в диапазоне частотности посещения от «раз в месяц» до «каждую неделю» поддержка «Единой России» резко падает.

Анализ данных 2010 г. предоставил схожую картину распределения голосов подгрупп православных верующих на федеральных парламентских выборах 2007 г. При этом группа не посещающих службы демонстрировала более умеренную поддержку «Единой России», чем выданную в массиве 2008 г. Параболический тренд также сохранился – поддержка «Единой России» увеличивается вместе с частотностью посещения религиозных служб в диапазоне от «раз в год и реже» до «раз в месяц» и резко падает в диапазоне от «раз в месяц» до «каждую неделю».

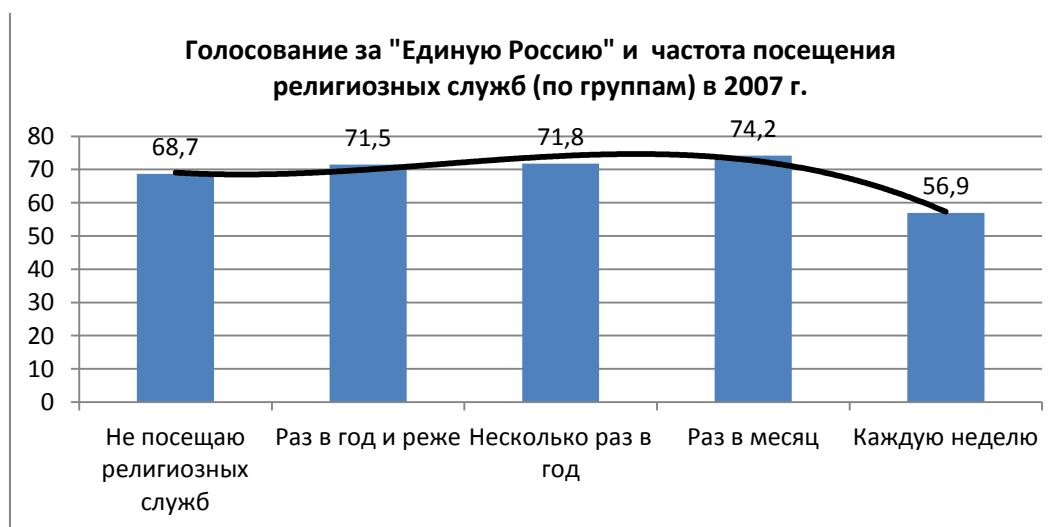


Диаграмма 4. Голосование за "Единую Россию" и частота посещения религиозных служб (по группам) в 2007 г. (ESS, 2010 г.)

Аналогичное распределение голосов православных верующих было выявлено и в массиве 2012 г., в котором респонденты сообщали о своих предпочтениях на думских выборах 2011 г. Однако группа не посещающих вновь явила активнейшую электоральную поддержку «Единой России» и существенно опередила в этом показателе, даже группу посещающих религиозные службы раз в год – самую активно голосующую за «Единую Россию» из посещающих службы групп. В остальном параболическая тенденция сохранилась. Наиболее воцерковленные верующие продолжали демонстрировать наименьшую поддержку «Единой России».

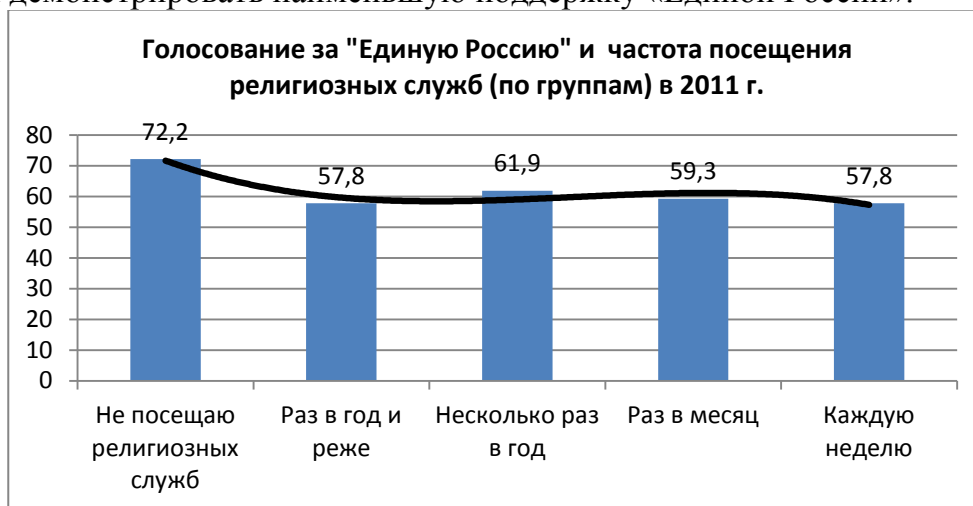


Диаграмма 5. Голосование за "Единую Россию" и частота посещения религиозных служб (по группам) в 2011 г. (ESS, 2012 г.)

Изучение распределения голосов православных верующих в думской избирательной кампании 2011 г. было произведено не только на данных ESS 2012 г., но еще и на массиве данных EVS 2011 г. Для этого семипунктная шкала из EVS также была перекодирована в используемую нами пятипунктную.

В результате было получено распределение, сохраняющее параболический тренд, но вновь отличное в группе не посещающих религиозные службы. На этот раз не посещающие религиозные службы православные верующие продемонстрировали наименьшую поддержку «Единой России» (согласно данным ESS – эта группа наоборот оказала высочайшую поддержку «партии власти»). В остальном параболическая тенденция сначала увеличивающейся, а после снижающейся поддержки «Единой России» сохранилась.

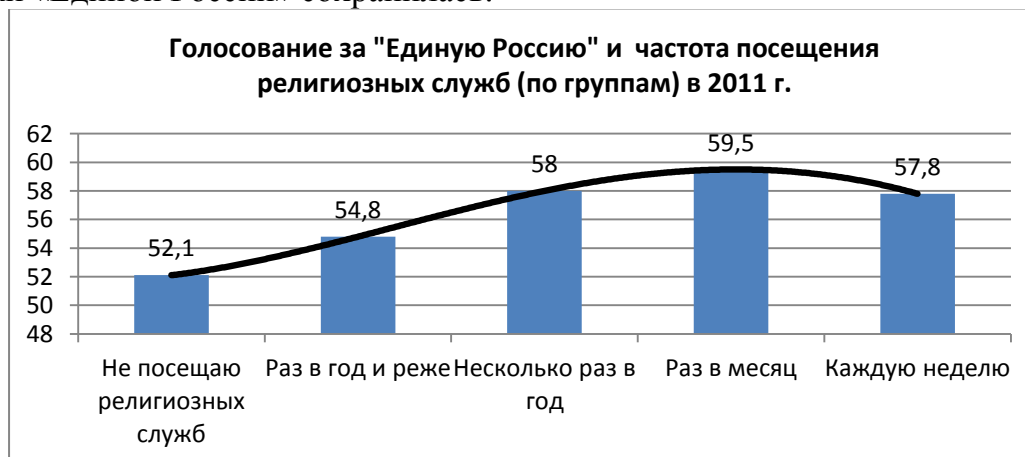


Диаграмма 6. Голосование за "Единую Россию" и частота посещения религиозных служб (по группам) в 2011 г. (EVS, 2011 г.)

Таким образом, сравнив доли голосов православных верующих, разделенных по группам в зависимости от частоты посещения религиозных служб (воцерковленности), отданные за «Единую Россию» в 2003, 2007 и 2011 гг., мы можем сделать вывод о сравнительном постоянстве параболического тренда во взаимосвязи воцерковленности православных верующих и электоральной поддержки «Единой России». При этом необходимо отметить, отсутствие стабильности в голосовании православных верующих, не посещающих религиозные службы, за «Единую Россию». Согласно проанализированным данным, показатель поддержки данной партии среди нулевой по степени воцерковленности группы характеризуется резкими разнонаправленными скачками.

Результаты

Итогом проведения статистического анализа стало выявление наличия слабой, но статистически значимой функциональной связи между воцерковленностью (частотой посещения религиозных служб) и голосованием за «Единую Россию» (вычисленный коэффициент сопряженности признаков Пирсона составил 0,131). Таким образом, была подтверждена гипотеза, согласно которой воцерковленность взаимосвязана с политическими предпочтениями православных верующих.

Вместе с тем было установлено, что выявленная взаимосвязь не является монотонно возрастающей, а визуально напоминает выпуклую параболу, растущую по мере учащения частотности посещения религиозных служб от «раз в год и реже» до «раз в месяц» и уменьшающуюся от «раз в месяц» до «каждую неделю». Иными словами, наиболее воцерковленная группа православных верующих демонстрирует отрицательную связь с голосованием за «Единую Россию». Данная «закономерность» в распределении голосов наиболее воцерковленных православных верующих также была выявлена и на данных EES 2008, 2010 и 2012 гг. и данных EVS 2011 г.

Однако результаты исследования не позволяют нам сделать однозначный вывод о политических предпочтениях православных верующих, не посещающих религиозные службы (нулевая группа). Показатели, характеризующие политический выбор данной группы в одной и той же электоральной компании, кардинально различаются от массива к массиву, что актуализирует потребность в дополнительном исследовании данного явления.

Интерпретации выявленной связи

Выявленное распределение электоральной поддержки «Единой России» различными группами православных верующих было проинтерпретировано, в результате чего было сформулировано несколько версий каузации полученной взаимосвязи:

1) пожилой возраст большинства верующих в наиболее воцерковленной группе оказывает отрицательное влияние на голосование за «Единую Россию» и положительное на голосование за КПРФ и патриотическо-державнические партии;

2) высокая степень проникновения религиозных убеждений в сознание человека, фиксируемая в еженедельном посещении религиозных служб, понижает интерес верующего к мирским явлениям и повышает интерес к трансцендентному, что проявляется в увеличении среди наиболее воцерковленных частотности отказа от участия в выборах;

3) учащение посещения религиозных служб оказывает благотворное воздействие социальную ответственность верующего, усиливает чувство причастности к религиозной общности и увеличивает желание помочь своей общности, что

проявляется в голосовании за политическую силу, поддерживающую данную общность;

4) решающее воздействие на умонастроения верующих, сохраняющих интерес к мирским явлениям (в том числе к электоральным предпочтениям), оказывает позиция пастыря и около церковной среды (субкультуры). Верующие в своем большинстве следуют мнению окормляющего их пастыря и ведут себя в соответствии с нормами, заведенными в их околоцерковном сообществе, а на сегодняшний день клир РПЦ лоялен «Единой России».

Заключение

В данной работе мы попытались выяснить, существует ли взаимосвязь между воцерковленностью и политическими предпочтениями православных верующих? Для этого мы сосредоточили внимание на одном из аспектов политических предпочтений православных верующих, а именно на электоральных предпочтениях, выраженных в голосовании за «Единую Россию», и проанализировали массив вторичных социологических данных на предмет наличия статистических взаимосвязей между воцерковленностью православных верующих и голосованием за «Единую Россию».

В результате статистического анализа было выявлено наличие слабой статистически значимой положительной немонотонной связи, которая визуально может быть представлена в виде выпуклой параболы. Выявленная взаимосвязь была проинтерпретирована и получила четыре версии каузации. Вместе с тем необходимо отметить, что факт выявления взаимосвязи между двумя переменными еще не означает наличия между ними причинно-следственной связи. Необходимо особо отметить, что затронутая в данной работе проблематика в значительной степени является неизученной и требует более пристального внимания исследователей.

ЛИТЕРАТУРА

1. Богачев М.И. Ревитализация православия в России: причины и возможные последствия // Бизнес. Общество. Власть. 2013. № 15. С. 1-32.
2. Исследование ФОМ «Ценности: религиозность».- [Электронный ресурс].- <http://fom.ru/obshchestvo/10953> (дата обращения: 30.04.13).
3. Каарияйнен К., Фурман Д.Е. Верующие, атеисты и прочие (эволюция российской религиозности) // Вопросы философии. 1997. №6. – [Электронный ресурс]. – <http://www.atheism.ru/old/OthAth1.html> (дата обращения: 16.01.14).
4. Ключевская Е. Пища богов пользуется спросом // Российская газета.-2012.- №5700. – [Электронный ресурс].- <http://www.rg.ru/gazeta/ufo/2012/02/09.html> (дата обращения: 30.04.13).
5. Кулькова А.Ю. Влияние религиозности на политическое участие в современной России: Автореф. дис. на соиск. уч. степ. маг. полит. наук. – М.: Б.и., 2014. – [Электронный ресурс].- <http://fpp.hse.ru/vkr> (дата обращения: 30.06.14).
6. Лебедев С.Д., Сухоруков В.В. Тесный путь не туда? / С.Д. Лебедев, В.В. Сухоруков // Социологические исследования. 2013. № 1. С. 118-126.
7. Локосов В.В. Влияет ли религиозность на политическую консолидацию общества? // Социологические исследования.-2006.-№11. – [Электронный ресурс].- http://ecsocman.hse.ru/data/480/828/1219/009_Lokosov_82-89.pdf (дата обращения: 16.01.14).
8. Локосов В.В., Синелина Ю.Ю. Взаимосвязь религиозных и политических ориентаций православных россиян // Религия в самосознании народа (Религиозный фактор в идентификационных процессах) / Отв. ред. М.П. Мчедлов. – М.: Институт социологии РАН, 2008. С.135-158. – [Электронный ресурс]. – <http://www.isras.ru/publ.html?id=1322> (дата обращения: 16.01.14).
9. Локосов В.В., Синелина Ю.Ю. Религиозная ситуация в Ярославской области. – М.: РИЦ ИСПИ РАН, 2004.

10. Мchedlov M.P. Религиоведческие очерки. Религия в духовной и общественно-политической жизни современной России.- М.: Научная книга, 2005.
11. Национальная он-лайн организация русских мусульман. – [Электронный ресурс].- <http://www.pravoverie.org> (дата обращения: 31.12.13).
12. Писманик М.Г. Этюды о социальных перспективах отечественной религиозности // Государство, религия, церковь в России и за рубежом.-2010.-№3. – [Электронный ресурс].- http://religion.ranepa.ru/sites/default/files/2010_3.pdf (дата обращения: 30.05.14).
13. Почему на упаковках продукции «Русское Молоко» зачеркнут штрих-код? – [Электронный ресурс].- http://www.russkoe-moloko.ru/shtrih_kod.html (дата обращения: 30.05.14).
14. Синелина Ю.Ю. Религиозность в современной России//Отечественные записки. 2013. №1. – [Электронный ресурс].- <http://www.strana-oz.ru/2013/1/religioznost-v-sovremennoy-gossii> (дата обращения: 31.12.13).
15. Ситников А.В. Православие, институты власти и гражданского общества в России. – СПб.: Алетейя, 2012.
16. Тарусин М. Реальная Россия: Социальная стратификация современного российского общества. – М.: «Журнал Эксперт», 2006.
17. Филатов С.Б., Фурман Д.Е. Религия и политика в массовом сознании // Социологические исследования. 1992. № 7. С. 3-12. [Электронный ресурс]. <http://ecsocman.hse.ru/data/710/892/1216/016Vorontsova.pdf> (дата обращения: 15.03.14).
18. Фурман Д.Е., Каарияйнен К. – Старые церкви, новые верующие: Религия в массовом сознании постсоветской России.- СПб.; М.: Летний сад, 2000. – 248 с. – [Электронный ресурс]. – <http://www.verigi.ru/?book=211> (дата обращения: 16.01.14).
19. Чеснокова В.Ф. Тесным путем: процесс воцерковления населения России в конце XX века. – М.: Академический Проект, 2005. – [Электронный ресурс].- http://krotov.info/history/20/1990/chesnokova_00.htm (дата обращения: 03.01.14).

REFERENCES

1. Bogachev M.I. Revitalization of Orthodoxy in Russia: causes and possible results // Business. Society. Power. 2013. № 15. P. 1–32.
2. Research of Public Opinion Foundation «Values: religiosity».- [e-source].- <http://fom.ru/obshchestvo/10953> (accessed date: 30.04.13).
3. Kaariajnen K., Furman D.E. Believers, atheists and others (evolution of Russian religiosity) // Questions of philosophy. 1997. №6. - [E-source]. - <http://www.atheism.ru/old/OthAth1.html> (accessed date: 16.01.14).
4. Kljuchevskaja E. Gods' food is in demand // Russian newspaper.-2012.-№5700. - [E-source].- <http://www.rg.ru/gazeta/ufo/2012/02/09.html> (accessed date: 30.04.13).
5. Kulkova A.Y. The influence of religiosity on the political participation in modern Russia: Автореф. дис. насоиск. уч. степ. маг. полит. наук. – М.: Б.и., 2014. – [E-source].- <http://fpp.hse.ru/vkr> (accessed date: 30.06.14).
6. Lebedev S.D., Sukhorukov V.V. Narrow wrong way? / S.D. Lebedev, V.V. Sukhorukov // Sociological researches. 2013. № 1. P. 118-126.
7. Lokosov V.V. Does the religiosity influence on the political consolidation of the society? // Sociological researches.-2006.-№11. - [E-source].- http://ecsocman.hse.ru/data/480/828/1219/009_Lokosov_82-89.pdf (accessed date: 16.01.14).
8. Lokosov V.V., Sinelina Y.Y. Relationship between religious and political orientations of the faithful Russians // Religion in the selfconsciousness of people (Religious factor in the identification processes) / resp. editor. Mchedlov M.P.. - М.: the Institute of Sociology RAS, 2008. P.135-158.- [E-source]. -<http://www.isras.ru/publ.html?id=1322> (accessed date: 16.01.14).
9. Lokosov V.V., Sinelina Y.Y. Religious situation in the Yaroslavl region. – М.: RITs ISPR RAS, 2004.
10. Mchedlov M.P. Theological essays. Religion in the spiritual and social-political life of modern Russia. - М.: Scientific book, 2005.

11. National on-line Russian Muslims organization. - [E-source].- <http://www.pravoverie.org> (accessed date: 31.12.13).
12. Pismanik M.G. Essays about social perspectives of native religiosity // State, Religion and Church in Russia and Worldwide.-2010.-№3. - [E-source].- http://religion.ranepa.ru/sites/default/files/2010_3.pdf (accessed date: 30.05.14).
13. Why is the barcode on the packages of the products “Russian Milk” crossed out? - [E-source].- http://www.russkoe-moloko.ru/shtrih_kod.html (accessed date: 30.05.14).
14. Sinelina Y.Y. Religiosity in modern Russia // Patriotic notes. 2013. №1. – [E-source].- <http://www.strana-oz.ru/2013/1/religioznost-v-sovremennoy-rossii> (accessed date: 31.12.13).
15. Sitnikov A.V. Orthodoxy, institutions of government and civil society in Russia. – St.P.: Aleteya, 2012.
16. Tarusin M. Real Russia: Social stratification of modern Russian society. – M.: «Journal Expert», 2006.
17. Philatov S.B., Furman D.E. Religion and politics in the popular consciousness // Sociological researches. 1992. №7. P. 3-12. [E-source].<http://ecsocman.hse.ru/data/710/892/1216/016Vorontsova.pdf> (accessed date: 15.03.14).
18. Furman D.E., Kaariajnen K. – Old churches, new believers: Religion in the popular consciousness of post-Soviet Russia.- St.P.; M.: Summer garden, 2000. - 248 p. - [e-source]. - <http://www.verigi.ru/?book=211> (accessed date: 16.01.14).
19. Chesnokova V.F. By narrow way. Churchliness process of Russian population at the end of XX century. M.: Academic project, 2005.– 304 p. - [e-source]. - http://krotov.info/history/20/1990/chesnokova_00.htm (accessed date: 03.01.14).

Жемчураева С.Ш., Ибрагимова Э.М.

(Грозненский государственный нефтяной технический университет имени академика М.Д. Миллионщикова, Чеченский государственный педагогический институт, Грозный)

ИДЕНТИЧНОСТЬ И ФОРМИРОВАНИЕ УСТАНОВОК ТОЛЕРАНТНОГО СОЗНАНИЯ И ПОВЕДЕНИЯ СТУДЕНЧЕСКОЙ МОЛОДЕЖИ ЧЕЧЕНСКОЙ РЕСПУБЛИКИ

Аннотация. В статье сделана попытка проанализировать толерантное сознание и поведение студентов. В работе данные результаты эмпирического социологического исследования, посвящённого изучению толерантности молодёжи Чеченской республики.

Ключевые слова: толерантность, идентичность, чеченцы, студенческая молодёжь Чеченской республики.

Zhemchuraeva S.Sh., Ibragimova E.M.

(Grozny state oil technical university by Acad. M.D. Millionshikov, Chechen state pedagogical institute, Grozny)

IDENTITY AND FORMATION OF YOUNG STUDENTS' TOLERANT CONSCIOUSNESS AND BEHAVIOR IN CHECHEN REPUBLIC

Abstract. In article attempt of the analysis of tolerant consciousness and behavior of students is made. Results of the empirical sociological research devoted to studying of level of tolerance of youth of the Chechen republic are given in work.

Keywords: Tolerance, identity, Chechens, student's youth of the Chechen republic.